

---

## Руководство пользователя экономичной камеры слежения



---

## Содержание

<b>1. Введение.....</b>	<b>- 1 -</b>
1.1 Описание функций камеры .....	- 1 -
1.2 Применение.....	- 1 -
1.3 Питание камеры.....	- 1 -
1.4 Правила эксплуатации.....	- 2 -
1.5 Отличительные особенности.....	- 2 -
<b>2. Внешний вид и подробное описание камеры.....</b>	<b>- 3 -</b>
2.1 Рисунок 1: вид камеры спереди.....	- 3 -
2.2 Рисунок 2.1: вид камеры снизу.....	- 4 -
2.3 Рисунок 2.2: вид камеры сбоку и сзади.....	- 5 -
2.4 Рисунок 2.3: вид камеры изнутри.....	- 6 -
2.5 Описание кнопок.....	- 7 -
<b>3. Подготовка к работе.....</b>	<b>- 8 -</b>
3.1 Включение камеры.....	- 8 -
3.2 Настройка функций.....	- 8 -
<b>4. Список операций.....</b>	<b>- 9 -</b>
4.1 Воспроизведение видео/фото.....	- 9 -
4.2 Удаление.....	- 9 -
4.3 Форматирование карты памяти.....	- 9 -
4.4 Работа с меню.....	- 9 -
4.5 Поиск сигнала GPRS.....	- 12 -
<b>5. Технические характеристики.....</b>	<b>- 13 -</b>
<b>6. Описание SMS-команд.....</b>	<b>- 14 -</b>
<b>7. Выбор карты памяти и приблизительное время работы батареек.....</b>	<b>- 15 -</b>
7.1 Выбор карты памяти.....	- 15 -
7.2 Приблизительное время работы батареек в различных условиях (для справки).- 16 -	- 16 -
<b>8. Устранение неисправностей.....</b>	<b>- 17 -</b>
8.1 На снимках отсутствует объект съемки.....	- 17 -
8.2 Камера прекратила съемку изображений.....	- 17 -
8.3 Модель камеры с GPRS прекратила отправку снимков на электронную почту или телефон.....	- 17 -

---

# 1. Введение.

Благодарим за покупку нашего высококачественного устройства. Теперь вам доступны все преимущества использования данной серии. Данная 12-мегапиксельная камера разработана инженерами компании на основании отзывов и пожеланий наших клиентов со всего мира. Это устройство — объект нашей гордости и восхищения, и теперь вы тоже можете испытать эти чувства. Наша компания всегда открыта для ваших новых идей, и готова воплотить их в жизнь.

## 1.1. Преимущества нашей камеры.

Помимо основных функций, характерных для такого рода изделий, мы можем предложить вам и некоторые дополнительные: например, поддержку GPRS, удаленное управление SMS-командами, возможность настройки камеры на съемку и мгновенную отправку изображений и т.д. Следите за обновлениями — возможно, в скорости появятся модели с поддержкой сети 3G и Wi-Fi.

## 1.2. Применение.

Данная камера, благодаря своей камуфлированной окраске и дизайну, идеально подходит для видеонаблюдения за складами, домом или дикими животными; кроме того, она проста в установке и может использоваться для съемки фотографий и длительных видео в режиме Test.

- a. Видеонаблюдение за домом, офисом, местом стройки, складом и т.п.
- b. Возможность инфракрасной ночной съемки при срабатывании датчика движения.
- c. Наблюдение за животными и охота.

## 1.2. Питание.

### А. Щелочные батарейки типа АА.

Устройство может работать либо от 4, либо 8 щелочных батареек типа АА. Внимание: для питания камеры недостаточно напряжения аккумуляторных батареек (1,2В).

Вставляйте батарейки согласно обозначениям, изображенным внутри отсека для батареек. Их неправильная установка может привести к неисправности устройства. Кроме того, при появлении на экране камеры значка низкого заряда батареек или получения SMS-предупреждения о низком заряде (только для модели с GPRS), рекомендуется заменить их.

### В. Солнечная батарея.

Для удобства пользователей наши инженеры встроили в камеру возможность работы от стандартной литиевой аккумуляторной батареи с солнечными элементами на 6~12В.

### С. Блок питания (при наблюдении за охраняемыми объектами).

Камера также может работать и от блока питания на 6~12 В. При использовании блока питания рекомендуется, во избежание перезаряда, извлекать щелочные батарейки. В целях безопасности рекомендуется запитывать камеру от электросети.

---

#### 1.4. Правила эксплуатации.

1. Аккуратно устанавливайте карту памяти; камера не поддерживает «горячую» замену (установку) карты памяти.
2. Чтобы избежать вытекания электролита из батареек, используйте только качественные батарейки типа АА.
3. Для питания камеры используйте соответствующий блок питания (6В/1А или 2А); не меняйте полярность при установке батареек.
4. Если камера, находясь в режиме Test, бездействует в течение 1 минуты, она автоматически выключается. Чтобы вновь воспользоваться устройством, включите его вручную.
5. Не отключайте питание во время обновления системы; если после обновления устройство не работает, восстановите его до первоначального состояния.
6. Во время работы камеры не устанавливайте и не извлекайте слишком часто карту памяти, батарейки, а также не подсоединяйте/отсоединяйте блок питания.
7. Чтобы избежать съемки пустых изображений или видео, не устанавливайте камеру так, чтобы в зоне обнаружения движения располагались шевелящиеся объекты (например, листья, ленты, провода).
8. Чтобы избежать съемки пустых изображений или видео, не размещайте камеру рядом с источниками тепла (например, кондиционеры и т.п.)

#### 1.5. Отличительные особенности.

- a. Возможность смены разрешения (5/8/12 мегапикселей).
- b. Специально разработанные для удобства пользователей функциональные кнопки.
- c. Возможность включения/отключения динамика камеры.
- d. Подсветка на расстояние до 20 метров (40 инфракрасных светодиодов).
- e. Регулируемая чувствительность датчика движения.
- f. Многокадровая съемка (до 7 снимков на одно срабатывание).
- g. Впечатляющее время включения — 0,8-1 с (1,2 секунды от сигнала GPRS).
- h. Поддержка стандартной солнечной батареи на 6~12В.
- i. Съемка цветных изображений в дневное время. Съемка черно-белых изображений ночью.
- j. Настройка задержки между событиями обнаружения движения.
- k. 6 месяцев в ждущем режиме при работе от 8 щелочных батареек.
- l. Рабочая температура: -20 to 60.
- m. Серийная съемка в заранее заданный промежуток времени.
- p. Таймер, с помощью которого можно запрограммировать камеру на ежедневную работу только в определенный промежуток времени.
- o. Отметка USER LABEL (на каждом изображении указывается время, дата, температура и фаза луны).
- r. Встроенный цветной двухдюймовый ЖК-экран для просмотра на камере снимков и видео.
- q. Возможность записи звука.
- r. Две отдельные настройки для ТВ-выхода для просмотра видео/снимков на телевизоре.



Ниже только для модели с GPRS:

- s. Благодаря функциям MMS/GPRS/SMTP/FTP камера при каждом срабатывании отправляет снимки на указанные телефонные номера или электронные почтовые ящики (можно ввести до 6 номеров и адресов).
- t. SMS-предупреждение о низком заряде батареек.
- u. Смена настроек камеры с помощью SMS-команд.
- v. **Съемка изображения и мгновенная его отправка при приеме SMS-команды.**
- w. Поддержка большинства SIM-карт (как для работы в обычной мобильной сети, так и в 3G).

## 2. Внешний вид камеры.

### 2.1. Рисунок 1: вид камеры спереди.



## 2.2. Рисунок 2.2: вид камеры снизу.

Чтобы снять эту крышку, слегка нажмите здесь.



Гнездо для

подключения блока питания

USB-разъем

ТВ-выход  
Разъем под карту памяти



Отсек для батареек

**2.3. Рисунок 2.3: вид камеры сбоку и сзади.**



Чтобы снять крышку отсека для батареек и модуля GPRS, нажмите здесь.



#### 2.4. Рисунок 2.4: вид камеры изнутри.

Золотистой частью вверх



Вставьте модуль GPRS.

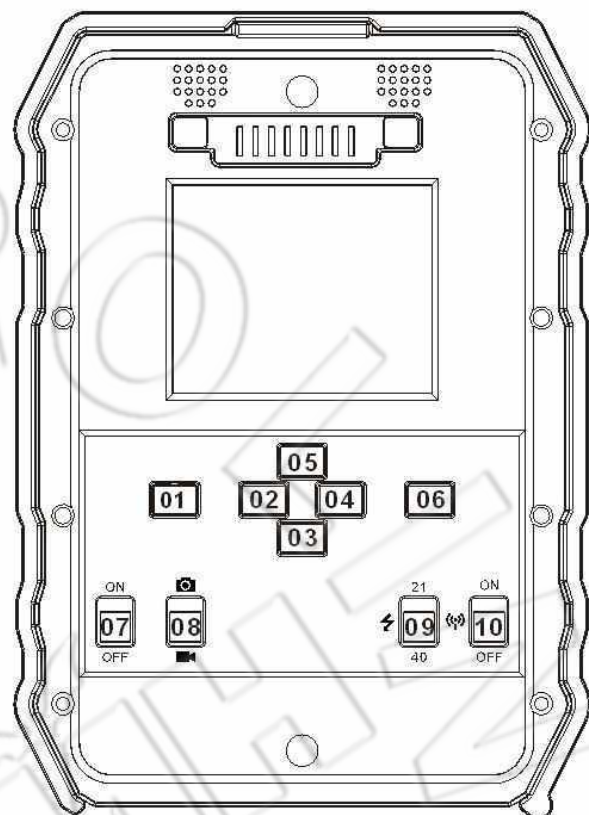


Чтобы задвинуть крышку, слегка нажмите на три данных защелки.



Установите антенну.





Описание кнопок.

- a) Рабочие кнопки:  
01: Меню; 02/ 03/ 04/ 05: Кнопки навигации; 06: ОК.
- b) Переключатели:  
07: Включение/отключение; 08: Переключение в режим видео- или фотосъемки;  
09: Переключение групп светодиодов; 10: Включение/отключение GPRS.

## 2.5. Функциональные кнопки и дополнительные подробности.

### А. Переключатели.

Выключатель камеры	Верхнее положение ( <b>ON</b> ): Режим Power ON: автоматически включается датчик движения; <b>Перед переходом в режим Power ON датчик освещенности мигает 5 раз</b> . Чтобы перейти в режим TEST включить экран, нажмите ОК; чтобы обратно перейти в режим Power On, нажмите и удерживайте в течение 5 секунд кнопку ОК. Примечание: Для модели с GPRS: чтобы перейти в режим TEST или программирования сначала необходимо выключить камеру. Нижнее положение ( <b>OFF</b> ): отключение камеры.
Переключатель режимов фото / видеосъемки	Верхнее положение ( <b>Pic</b> ): съемка фотографий. Нижнее положение ( <b>Video</b> ): запись видео.
Переключатель групп светодиодов	Верхнее положение ( <b>19</b> ): работают 19 верхних инфракрасных светодиодов. Нижнее положение ( <b>40</b> ): работают все 40 светодиодов.
Переключатель GPRS	Верхнее положение (On): функция GPRS включена. Нижнее положение (Off): функция GPRS отключена.

## В. Кнопки навигации:

- a) Включите питание, затем, чтобы перейти в режим TEST и включить экран, однократно нажмите ОК.
- b) В режиме Test: чтобы перейти в меню настроек камеры, однократно нажмите **Menu**; чтобы сделать снимок(-и) или снять видео, нажмите ОК.
- c) Для навигации по меню используйте кнопки ← ↑ → или ↓; для подтверждения выбора — ОК. Чтобы изменить выбранное значение, нажмите ↑ и ↓, и подтвердите изменения, нажав ОК. Чтобы перейти к предыдущему пункту меню, нажмите **Menu**.
- d) Чтобы обратно переключиться в режим Power On, нажмите и удерживайте в течение 5 секунд кнопку ОК.

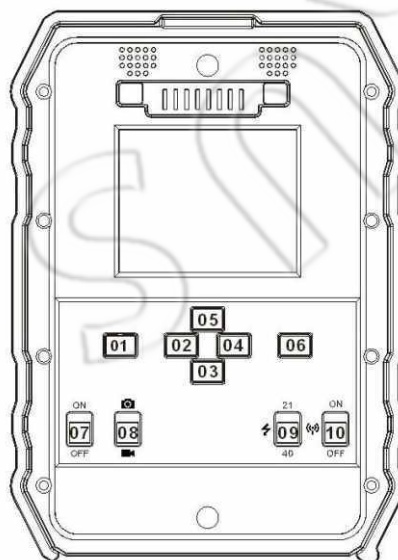
## 3. Подготовка к работе.

### 3.1. Включение камеры.

Переведите выключатель камеры ⑦ в положение ON, затем, для перехода в режим TEST, нажмите ОК ⑥.

### 3.2. Настройка функций.

- A. В режиме Test: чтобы перейти в меню настроек, нажмите кнопку ① **Menu**.
- B. Для навигации по меню используйте ← ↑ → или ↓; для подтверждения выбора — ОК. Чтобы изменить выбранное, нажмите ↑ и ↓, а затем, для сохранения изменений, ОК. Для возврата в предыдущее меню нажмите **Menu**.
- C. Чтобы выйти из меню и перевести камеру в автоматический режим работы, нажмите и удерживайте в течение 5 секунд кнопку ОК ⑥.
- D. Чтобы перейти к фото- или видеосъемке, переведите переключатель ⑧ в нужное положение.
- E. Чтобы включить 19 инфракрасных светодиодов или же все 40, переведите переключатель ⑨ в нужное положение.
- F. Чтобы включить/отключить функцию GPRS, переведите переключатель ⑩ в нужное положение.



## 4. Список операций.

### 4.1. Воспроизведение видео/фото.

В режиме Test без нажатия кнопки Menu: чтобы перейти к воспроизведению, нажмите ↑; для выбора файлов используйте ← и →; чтобы начать воспроизведение видео/фото, нажмите ОК. Чтобы отменить воспроизведение, снова нажмите ↑. Для того чтобы начать удаление файлов или форматирование карты памяти, нажмите Menu.

### 4.2. Удаление.

- a. Удаление одного (Delete one): выберите один из видео-/фотофайлов и удалите его.
- b. Удаление всех (Delete All): для выбора файлов нажмите ↑ и ↓, и подтвердите удаление, нажав ОК. Для возврата в предыдущее меню нажмите Menu.

### 4.3. Форматирование карты памяти.


- a. No.
- b. Yes: форматирование карты памяти через камеру. Для выбора значения нажмите ↑ и ↓, и подтвердите выбор, нажав ОК. Для возврата в предыдущее меню нажмите menu.

### 4.4. Работа с меню.

В режиме Test: чтобы перейти в меню настроек, нажмите кнопку Menu. Для навигации по меню используйте ↑, →, ↓, ←; чтобы подтвердить выбор, нажмите ОК. Для возврата в предыдущее меню нажмите Menu.

Главное меню	Значение по умолчанию	Описание функций
1. User Label	OFF	Чтобы задать имя для камеры, состоящее из 4 цифр или букв, выставьте значение ON. Благодаря данной функции вы сможете узнавать, с какой камеры сделанные снимки.
2. Camera + Video	OFF	Если выставите значение ON, то при срабатывании камера, в зависимости от настроек Video Length и Multi-shot, сначала будет делать снимок(-и), а затем начнет снимать видео.
3. Multi-Shot	1P	Доступно следующее количество снимков на каждое срабатывание: 1/2/3/4/5/6/7.
4. Image Size	5MP	Качество изображения: 12Мп/8Мп/5Мп; 4000x3000, 3264x2448, 2592x1944
5. Video Size	640	Качество видео: HD/640/320: 1080x720/640x480/320x160
6. Video Frame	30FPS	Частота кадров/с, изменяемая: 30fps/15fps
7. Digital Zoom	NO	Цифровое приближение при съемке в 2/3/4 раза.
8. Video Length	5 sec	Длительность видео: от 5 до 60 секунд.
9. PIR Sensitivity	Middle	Доступны следующие значения: High/ Middle/ Low. Чем выше чувствительность, тем точнее обнаружение небольших объектов; больше расстояние обнаружения; проще датчику отличить тепло тела от температуры окружающей среды; и проще камере начать запись. Если температура окружающей среды высокая, то камере труднее отличить тепло объектов от температуры окружения. В этом случае рекомендуется выставлять значение High.



<b>10. Timer</b>	<b>OFF</b>	Чтобы ввести время начала и окончания (часы/минуты), выставьте значение ON; тогда камера будет активна только в указанное время.
<b>11. Time Lapse</b>	<b>OFF</b>	Чтобы задать промежуток времени, выставьте значение ON; после этого будет отключен датчик движения камеры, и она автоматически начнет съемку изображений или видео в указанный вами промежуток. <b>Доступные значения промежутков времени:</b> от 5 секунд до 24 часов.
<b>12. Delay</b>	<b>OFF</b>	Здесь заранее задается промежуток времени между фото-/видеосъемкой при обнаружении движения. Данная функция позволяет избежать съемки слишком большого числа изображений или видео. <b>Например,</b> камера может ждать 1 минуту до следующей съемки. <b>Доступные значения времени задержки:</b> от 5 секунд до 2 часов.
<b>13. Audio Recording</b>	<b>ON</b>	Если выставить значение ON, то съемка видео будет выполняться со звуком.
<b>14. TV Out</b>	<b>N</b>	NTSC/PAL
<b>15. Stamp</b>	<b>ON</b>	Здесь включается/отключается простановка на снимках заданной вами метки с информацией о фазе луны, температуре, дате и времени.
<b>16. Frequency</b>	<b>50Hz</b>	Неправильное значение данной настройки может привести к мерцанию экрана камеры.
<b>17. Language</b>	<b>English</b>	Доступен только английский язык.
<b>18. Time/Date</b>	<b>01/01/2011 12:00</b>	Дата/время; дата задается в формате «месяц/день/год»; время — «часы/минуты».
<b>19. Camera Sound</b>	<b>ON</b>	Чтобы отключить динамик камеры, выставьте значение OFF.
<b>20. Cycle Recording</b>	<b>OFF</b>	Если выставить значение ON, то камера будет записывать видео/фото на карту памяти, удаляя при этом более ранние файлы.
<b>21. Password</b>	<b>OFF</b>	Чтобы включить защиту камеры паролем, выставьте значение ON; максимальная длина пароля: 6 символов.
<p>В подменю, где указываются URL/APN/IP/Port: для выбора нужного символа используйте кнопки &lt; , ^, &gt; или v, чтобы выбрать его, нажмите ОК; чтобы <b>переключить группу символов</b>, нажмите <b>Menu</b>. Введя необходимую информацию, нажмите ОК, а затем, <b>чтобы сохранить и выйти, значок</b> .</p>		
<b>22. Country Set (только для MMS)</b>	<p>Чтобы выбрать из доступного списка своего мобильного оператора (SIM-карта которого установлена в камере), выполните следующие действия. Например, чтобы выбрать <b>China Mobile: China</b>—&gt; <b>нажмите ОК</b>—&gt; <b>China Mobile</b>.  <b>Примечание:</b> Проверьте, чтобы совпадали введенные данные для URL/APN/ IP/ Port (если нужно, то имя пользователя и пароль) в настройке <b>MMS Setup</b> с данными, предоставляемыми вашим мобильным оператором.</p>	
<b>23. MMS Setup</b>	<p>Если в списке <b>Country Set</b> вы не нашли своего мобильного оператора, тогда узнайте у него данные <b>URL/APN/IP/ Port (если нужно, то и имя пользователя и пароль)</b>, а затем введите их. <b>(По мере получения нами дополнительной информации мы будем добавлять в этот список других мобильных операторов.) Примечание: Функция MMS</b> <b>отсылает снимки только на заранее указанные номера; если введенная информация неверна, то снимки не будут приходить на заданные номера.</b></p>	

<b>24. SMTP Setup</b>	<p>1) Введите название точки доступа (APN), предоставленное вашим оператором. <b>Примечание:</b> Если вы выберете вашего оператора в списке <b>Country Set</b>, то данное значение введется автоматически.</p> <p>2) Введите домен электронной почты. Например, для <b>Hotmail</b> — smtp.hotmail.com; для <b>Gmail</b> — smtp.gmail.com.</p> <p>3) Введите порт для электронной почты. В большинстве случаев это 25.</p> <p>4) Введите информацию для входа в почтовый ящик (имя пользователя и пароль). <b>Примечание:</b> Отправка снимков возможна только на заранее указанный адрес электронной почты; если введенная информация настройки SMTP Setup неверна, то камера не сможет отсылать изображения.</p>	
<b>25. FTP Setup</b>	<p>1) Введите название точки доступа (APN), предоставленное вашим оператором. <b>Примечание:</b> Если вы выберете вашего оператора в списке <b>Country Set</b>, то данное значение введется автоматически.</p> <p>2) Введите домен/IP-адрес вашего FTP-сервера. Например, если адрес сервера — ftp://dianwan2008.gicp.net/, то необходимо ввести dianwan2008.gicp.net/.</p> <p>3) Введите порт FTP-сервера; в большинстве случаев это 21.</p> <p>4) Введите имя пользователя и пароль для входа на сервер. <b>Примечание:</b> Загрузка снимков возможна только на указанный FTP-сервер; если введенная информация настройки FTP Setup неверна, то камера не сможет отсылать изображения.</p>	
<b>26. Send to</b>	<p>Чтобы получать снимки с камеры, можно ввести до 6 телефонных номеров или 6 адресов электронной почты.</p>	
<b>27. GPRS Mode</b>	<p>1) <b>Режим Power Saving (Экономичный): питание от батареек:</b> Модуль GPRS включается только при срабатывании камеры.</p> <p>2) <b>Режим Indoor (В помещении): от блока питания:</b> В этом случае модуль GPRS постоянно находится в ждущем режиме — в любой момент камера может отправить снимки, принять удаленные SMS-команды.</p>	
<b>28. Card Txt</b>	<b>OFF</b>	<p>Чтобы камера записывала только время срабатывания и не снимала видео/фото, экономя заряд батареек, выставьте значение ON. В этом случае на карту памяти сохраняется текстовый файл, где записано время включения камеры при срабатывании датчика движения. <b>Чтобы удаленно запросить данный файл, можете отослать соответствующую SMS-команду.</b> Применение: Благодаря этой функции вы сможете узнать, в какое время перед камерой появлялось больше всего животных. Затем, на основании этой информации, вы можете задать для съемки через меню Timer (вручную или посредством SMS-команды) конкретно этот промежуток времени.</p>
<b>22. Reset</b>	<b>No</b>	<p>Чтобы сбросить настройки камеры на первоначальные, выставьте значение Yes.</p>

## 4.5. Поиск сигнала GPRS.

Прежде чем пользоваться функциями GPRS в полной мере (MMS/SMTP/FTP), необходимо проверить работоспособность модуля GPRS.

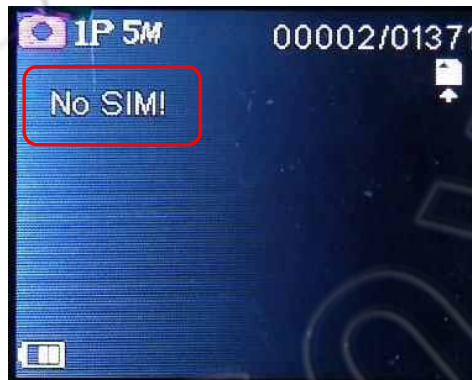
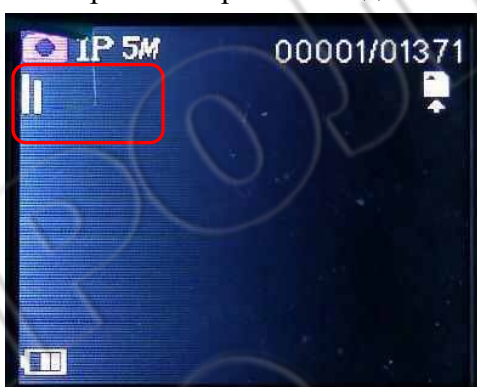
- a. Включите GPRS, затем нажмите кнопку ОК, после чего увидите то, что отображено на рисунке ниже.



- b. Вставьте в камеру батарейки (рядом с модулем GPRS), затем обождите примерно 40 секунд — если **на камере начнет часто мигать светодиодный индикатор, значит, поиск сигнала GPRS завершен.**

**Примечание:** После того как завершится поиск сигнала, камера автоматически в течение минуты перейдет в режим Power On. Как только увидите мигание светодиода, тут же откройте устройство.

- c. Открыв его, извлеките батарейки, после чего на экране увидите индикатор мощности сигнала; см. рисунок ниже. Примечание: Если в камере отсутствует SIM-карта, на экране отобразится надпись **No SIM**.



- d. Если вы не видите индикатор мощности сигнала, тогда проверьте контакты между модулем GPRS и батарейками.
- e. Проверяйте работоспособность функций MMS, SMTP и FTP только после появления на экране индикатора мощности сигнала.



## 5. Технические характеристики.

Матрица	5 мегапикселей, цветной сенсор
Количество эффективных пикселей	2560x1920
Ночной/дневной режимы	Да
Дальность действия инфракрасных светодиодов	20 метров
Расположение инфракрасных светодиодов	Сверху: 19; снизу: 21
Память	Карта памяти (от 8 мегабайт до 32 гигабайт)
Количество рабочих кнопок	10
Объектив	F=3.0; FOV=52°; Автоматический фильтр инфракрасного излучения (ночью)
ЖК-экран	2 дюйма, RGB, 262 тыс. цветов
Чувствительность датчика движения	Три уровня чувствительности: High/Normal/Low
Дальность действия датчика	12 м – 15 м
Угол обнаружения датчика	60°
Качество изображений	5MP/8MP/12MP = 2592x1944/3264x2448/4000x3000
Формат изображений	JPEG
Разрешение видео	720P (1280x720), 640x320, 320x160
Формат видео	AVI
Длительность видео	1-60 секунд, настраиваемая
Количество снимаемых кадров	1-7
Время включения	0,8-1 секунда
Интервал включения	2-5 секунд
Режим Camera + Video	Да
Увеличение масштаба при воспроизведении	2x, 3x, 4x
Серийная съемка	Да
Тональный сигнал	Включается/отключается
Циклическая запись на карту памяти	Включается/отключается
Card Txt (журнал срабатываний датчика движения)	Да (наиболее интересная функция)
Рабочее напряжение	При работе от батареек: 6В; От блока питания: 12 В
Тип батареек	8 АА
Внешний источник питания	12 В
Ток в ждущем режиме	0,15 мА
Время работы в ждущем режиме	4~6 месяцев (4×АА~8×АА)
Автоматическое отключение устройства	автопереключение в режим ON после минуты бездействия
Энегопотребление	150 мА (+650 мА при всех включенных инфракрасных светодиодах)
Предупреждение о низком заряде	4,8 В (4,8 В: предупреждение; 4,6 В: отключение камеры)
Выходы и разъемы	ТВ-выход/USB-разъем/разъем под карту памяти/гнездо для подключения блока питания
Крепление	Ремешок; штатив
Рабочая температура	от -20°С до 60°С
Температура хранения	от -30 °С до 70°С
Рабочая влажность	5%-90%

Размеры	131,42 x98,72 x77,44 мм
Вес	300 грамм
Соответствие сертификатам	CE FCC RoHS

## 6. Описание SMS-команд.

Все коды в SMS-командах начинаются с “\*” и заканчиваются “#”. После каждого успешного завершения операции, выполненной по SMS-команде, камера отправит подтверждение этому на указанный телефонный номер(-а)/электронную почту/FTP.

Примечание:

1) Отправляйте следующую текстовую команду только после получения подтверждения об успешном завершении предыдущей.

2) В режиме Power Saving модуль GPRS выполняет полученные команды только при срабатывании камеры; в режиме Indoor он всегда может выполнять полученные команды.

Порядок функций	Код	Пример SMS-команды	Значение по умолчанию
01	Режимы работы ( <b>Mode</b> ): Camera(1); Camera + Video (2)	01*1#	Camera
02	Размер изображения ( <b>Image Size</b> ): 12MP(1), 8MP(2), 5MP(3)	02*1#	12MP
03	Количество кадров ( <b>Multi-shot</b> ): 1 снимок при включении (1), 2 снимка при включении (2), 3 снимка при включении (3), ... 7 снимков при включении (7)	03*2#	2 снимка при включении
04	Серийная съемка ( <b>Time Lapse</b> ): Время указывается двумя цифрами. Например, 2 часа 1 минута 3 секунды: 020103	04*#  04*020103#	OFF  Камера автоматически будет делать снимки/видео каждые два часа, одну минуту и три секунды.
05	Чувствительность датчика движения ( <b>PIR Sensitivity</b> ): Low(1), Middle(2), High(3)	05*3#	High
06	Цифровое увеличение ( <b>Digital Zoom</b> ): Отключено (1), Двухкратное (2), Трехкратное (3), Четырехкратное (4)	06*3#	Трехкратное цифровое увеличение
7a	Phone 1	Отправить на ( <b>Send to</b> ): Телефонный номер ( <b>Phone number</b> ): Максимум 20 типов (только для функции MMS)	7d*15955559999#  Phone 4: 15955559999
7b	Phone 2		
7c	Phone 3		
7d	Phone 4	7d*#	Удаление телефонного номера в Phone 4.
7e	Phone 5		

		<b>Send to:</b> <b>Email:</b> Maximum 60 types (SMTP only)	8a*12ab@gmail.com#	Email1: <a href="mailto:12ab@gmail.com">12ab@gmail.com</a>
8a	Email 1			
8b	Email 2			
8c	Email 3			
8d	Email 4			
8e	Email 5			
09	Максимальное число снимков, отправляемых с камеры. (Камера отправляет снимки каждый день в зависимости от количества, указанного пользователем.)	09*#	Без ограничений (No limit)	
		09*19#	Включает ежедневную отправку на телефонный номер(-а)/электронную почту/FTP только 19 снимков.	
10	Задержка ( <b>Delay</b> ): OFF, ON. Время указывается двумя цифрами: например, 2 часа 24 минуты 21 секунда — 022421	10*#	OFF	
		10*022421#	После обнаружения движения камера снимает фото/видео каждые 2 часа, 24 минуты и 21 секунду.	
11	Таймер (Timer): Время указывается двумя цифрами, дефис служит для объединения времени начала с временем окончания: например, с 2:01:30 утра по 4:05:10 дня: 020130-160510.		OFF	
		11*020130-160510#	Ежедневно камера будет работать только с 2:01:30 утра по 4:05:10 дня.	
12	Запрос камере на съемку и немедленную отправку снимка обратно.	12*#	Камера делает снимок и тут же отправляет его на указанный телефонный номер(-а)/электронную почту/FTP.	
13	Режим GPRS ( <b>GPRS Mode</b> ): Режим Power Saving (1); режим Indoor (2).	13*1#	Power Saving Mode	
		13*2#	Indoor Mode	
14	Card Txt	14 #	ON	
		14*1#	OFF	
15	Запрос камере на отправку на телефон(1)/электронную почту(2)/FTP(3) файла Card Txt.  <b>Примечание:</b> Должна быть включена функция Card Txt.	15*1#	Отправляет файл Card Txt на указанный телефонный номер(-а).	
		15*2#	Отправляет файл Card Txt на указанную электронную почту.	
		15*3#	Отправляет файл Card Txt на указанный FTP.	



Метка пользователя ( <b>User Label</b> ): состоит из 4 символов. Например, камера расположена в прибрежном городе 1 (CC01); в центральном парке 2 (CP2).	16*CC01#	Coastal City 1
	16*CP2#	Central Park 2
Качество видео (Size): 20P (1); D1 (2); CIF (3)	17*1#	720P
Длительность видео (Video Length) 5-60 секунд	18*10#	Длительность каждого видеоклипа: 10 секунд.

## 7. Выбор карты памяти и приблизительное время работы от батареек.

### 7.1. Выбор карты памяти.

Камера не будет работать без карты памяти. Если камера включена, но отсутствует карта памяти, то на экране появится надпись **Pls insert memory card**. Поддерживаются карты памяти емкостью до 32 гигабайт. Перед установкой или извлечением карты памяти необходимо отключить камеру. В противном случае это может привести к стиранию или повреждению уже записанных на карту памяти изображений. При переполнении карты памяти на экране появляется надпись **Memory Full**.

В таблице ниже представлены различные емкости карт памяти и приблизительное количество снимков, которое можно на них записать.

Карта памяти	1GB	2 GB	4 GB	8 GB	16 GB	32 GB
Качество						
<b>Фотографии (снимки)</b>						
<b>5MP</b>	705	1373	2823	5517	11141	244962
<b>8 MP</b>	452	882	1813	3544	7157	14241
<b>12 MP</b>	201	392	806	1575	3181	6326
<b>Видео (часы)</b>						
<b>720P HD</b>	00:09:27	00:18:32	00:38:15	01:14:53	02:31:20	04:53:40
<b>640x480</b>	00:26:01	00:50:48	01:44:33	03:24:27	06:52:58	13:09:27
<b>320x160</b>	01:14:07	02:24:28	04:57:04	09:40:39	19:32:30	39:15:10

### 7.2. Приблизительное время работы от батареек в различных условиях (для справки).

Начальные условия: экран отключен; режим работы: Power On; датчик движения активен.						
<b>8 щелочных батареек типа AA</b>						
<b>Снимков в день</b>		<b>Время работы</b>	<b>Видеоклипов в день</b>		<b>Время работы</b>	
<b>Светодиоды включены</b>			<b>Светодиоды включены</b>			
5MP	100 снимков	51 день	320x 240	10 сек	10 клипов	43 дня
8MP	100 снимков	49 дней	640x 480	10 сек	10 клипов	42 дня
12MP	100 снимков	45 дней	1280x 720	10 сек	10 клипов	40 дней
<b>Светодиоды отключены</b>			<b>Светодиоды отключены</b>			
5MP	100 снимков	59 дней	320x 240	10 сек	20 клипов	119 дней
8MP	100 снимков	55 дней	640x 480	10 сек	20 клипов	113 дней
12MP	100 снимков	51 день	1280x 720	10 сек	20 клипов	101 день

---

## 8. Устранение неисправностей.

### 8.1. На снимках отсутствует объект съемки.

1. Проверьте параметр **Sensor Level** (чувствительность датчика). Если вы используете камеру при высокой температуре, выставьте значение параметра в положение **High**; если при низкой — в положение **Low**.
2. Попробуйте разместить камеру в таком месте, где в поле ее зрения не попадают источники тепла.
3. Иногда причиной отсутствия объектов съемки на изображениях является размещение камеры рядом с водой. Попробуйте направить камеру на землю.
4. Попробуйте разместить камеру на устойчивых и неподвижных объектах. Например, на крупном дереве.
5. Иногда ночью датчик движения может реагировать на объекты, находящиеся вне зоны подсветки инфракрасными светодиодами. Чтобы уменьшить расстояние обнаружения, измените уровень чувствительности датчика.
6. Датчик может срабатывать от восходящего или заходящего солнца. Тогда необходимо направить камеру в другую сторону.
7. Если человек или животное передвигаются слишком быстро, то они могут исчезнуть из поля зрения камеры прежде, чем она успеет сделать снимок. Отодвиньте камеру или направьте ее в другую сторону.

### 8.2. Камера прекратила съемку изображений.

1. Удостоверьтесь, что карта памяти не переполнена. В противном случае она перестанет делать снимки. Или, чтобы избежать этого, вы можете включить функцию циклической записи (**Cycle Recording**).
2. Проверьте, хватает ли мощности батареек для работы камеры.
3. Удостоверьтесь, что выключатель камеры выставлен в положение **ON**, а не **OFF**, а также не находится ли она в режиме **Test**.
4. Если включена функция **GPRS**, то перед съемкой следующего кадра камере понадобится около 1 минуты для того, чтобы отправить предыдущий снимок. Чтобы камера снимала непрерывно, необходимо отключить **GPRS**.
5. Перед использованием камеры или если она прекратила съемку изображений, необходимо отформатировать карту памяти.

### 8.3. Модель камеры с GPRS прекратила отправку снимков на электронную почту или телефон.

1. Проверьте баланс SIM-карты.
2. Проверьте, подходит ли используемая SIM-карта для работы с мобильным телефоном.

---

3. Проверьте, хватает ли мощности сигнала мобильной сети, и находится ли устройство в зоне доступа.

4. Удостоверьтесь в правильности настройки GPRS.

