

**SimPal**

**Камера для охраны с поддержкой 3G**

**Руководство пользователя**

## **Введение**

Благодарим за приобретение камеры SimPal. Устройство управляется удаленно, и предназначено для съемки изображений. Состоит из микрофона, инфракрасной светодиодной подсветки и 5-мегапиксельной матрицы. Камера может снимать по заранее заданной удаленной команде, а затем отправлять снимки по электронной почте или MMS. Для управления и изменения настроек устройства служат SMS-команды. Снимок, полученный с камеры, можно просмотреть сразу на мобильном телефоне или с помощью приложения электронной почты. Благодаря встроенной светодиодной подсветке камера может снимать и в темноте.

У устройства есть ИК-датчик движения, который обнаруживает присутствие посторонних лиц в доме/помещении и оповещает об этом пользователя по SMS, MMS, электронной почте или обычным телефонным звонком.

Для работы всех функций необходимо наличие сотовой сети стандарта GSM/WCDMA и SIM-карты.

В этом руководстве пользователя подробно описываются функции камеры и работа с ней.

## Оглавление

Меры предосторожности .....	5
Условия освобождения от ответственности .....	5
Глава 1. Внешний вид и элементы камеры.....	6
1.1. Комплектация .....	6
1.2. Внешний вид камеры.....	6
1.3. Состояние светового индикатора .....	7
Глава 2. Установка .....	8
2.1. Монтаж антенны, подключение блока питания и установка SIM-карты .....	8
2.2. Блок питания и аккумуляторная батарея .....	9
2.3. Монтаж кронштейна .....	10
2.4. Монтаж камеры.....	10
2.5. Включение и отключение камеры .....	11
Глава 3. Настройка.....	11
3.1. Уровень полномочий пользователя .....	11
3.2. Настройка пароля основного пользователя (master).....	12
3.2.1. Добавление номера основного пользователя .....	12
3.2.2. Смена номера основного пользователя.....	12
3.2.3. Смена пароля .....	12
3.3. Дополнительные пользователи (family).....	13
3.3.1. Добавление пользователей.....	13
3.3.2. Удаление пользователей .....	13
3.4. Настройка сети.....	13
3.4.1. Настройка службы MMS.....	13
3.4.2. Настройка передачи данных .....	14
3.4.3. Настройка электронной почты .....	14
3.4.4. Ввод настроек SMTP .....	14
3.4.5. Добавление адреса электронной почты .....	15
Глава 4. Работа с камерой и ввод настроек .....	15
4.1. Прослушивание на телефоне звука с камеры в реальном времени .....	15
4.2. Съемка изображений.....	15
4.2.1. Съемка изображений по SMS-команде и отправка на телефон .....	16
4.2.2. Съемка изображений по SMS-команде и отправка по электронной почте .....	16
4.2.3. Отправка снимков по расписанию.....	16
4.3. Перевод камеры в режим охраны и его отключение .....	17
4.3.1. Перевод в режим охраны .....	17

4.3.2. Сигнализация камеры .....	17
4.3.3. Отключение режима охраны.....	18
4.3.4. Включение режима охраны по расписанию .....	18
4.4. Настройка разрешения изображений .....	18
4.5. Настройка количества снимков.....	18
4.6. Тональный сигнал при срабатывании сигнализации .....	19
4.7. SMS-оповещение о срабатывании сигнализации.....	19
4.8. Отправка изображений при срабатывании сигнализации .....	19
4.9. Телефонный вызов при срабатывании сигнализации .....	19
4.10. SMS-оповещение дополнительных пользователей .....	19
4.11. Отправка изображений (MMS-оповещение) дополнительным пользователям.....	19
4.12. Оповещение по электронной почте дополнительных пользователей .....	20
4.13. Включение/отключение светодиодного индикатора .....	20
4.14. Включение/отключение ИК-подсветки .....	20
4.15. Оповещение о смене источника питания .....	20
4.16. Проверка состояния камеры .....	20
4.17. Перезапуск камеры .....	21
4.18. Сброс настроек на первоначальные.....	21
Глава 5. Устранение общих неисправностей .....	21
Глава 6. Технические характеристики .....	22
Приложение. Список SMS-команд.....	23

## Предупреждение!

1. Необходимо приобрести у мобильного оператора SIM-карту с поддержкой 3G и установить ее в камеру. В этой инструкции номер SIM-карты называется номером камеры SimPal.
2. На SIM-карте необходимо активировать функции MMS, передачу данных и Caller ID (АОН) и отключить проверку PIN-кода. Для этого обратитесь за поддержкой к оператору связи.
3. Перед началом использования нужно сменить исходный пароль. Пароль и номер SIM-карты должны быть известны только вам и людям, которым вы доверяете.

## Меры предосторожности

- Устройство является передатчиком беспроводного сигнала. Во избежание наводящих помех от других устройств размещайте камеру подальше от электронного оборудования.
- Отключайте камеру и мобильный телефон во время нахождения в зонах, обозначенных как «Взрывоопасно», «Должны быть отключены все беспроводные устройства» и т.п.
- Во избежание взрыва батарей не бросайте устройство в огонь.
- Камера должна работать только от источника питания, одобренного производителем. Иные типы источников питания могут повредить устройство.
- Держите устройство и его элементы подальше от детей.

## Условия освобождения от ответственности

- Мы постоянно совершенствуем наши устройства, и сохраняем за собой право в любой момент, и без предварительного уведомления, вносить изменения в наши изделия.
- Актуальную информацию об изделиях вы можете найти по адресу <http://www.simpal.cn>. Мы не гарантируем истинность или надежность представленной здесь информации, за исключением той, что подпадает под действие закона. Мы также не гарантируем, что устройство подходит для любого рынка или установки в любом месте.
- Используйте изделие согласно действующему законодательству. Уважайте право на личную тайну других людей. Не используйте камеру для наблюдения за чужим домом или частной собственностью.
- Мы не несем никакой ответственности за незаконное использование нашего изделия, а также за потерю данных или дохода, или иных убытков, понесенных в результате использования.
- Информация в данном документе представлена «как есть». Мы не даем никаких гарантий, явно выраженных или подразумеваемых, по поводу, но не ограничиваясь ими, точности или надежности содержимого этого руководства, за исключением информации, требуемой действующим законодательством. Мы сохраняем за собой право в любой момент, и без предварительного уведомления, пересмотреть или отозвать документ.

# Глава 1. Внешний вид и элементы камеры

## 1.1. Комплектация

- |  |             |
|--|-------------|
| 1. Камера видеонаблюдения              | 1 шт.       |
| 2. Блок питания (12 В/1А)              | 1 шт.       |
| 3. Антенна для приема сотового сигнала | 1 шт.       |
| 4. Руководство пользователя            | 1 шт.       |
| 5. Кронштейн для крепления камеры      | 1 комплект. |

## 1.2. Внешний вид камеры



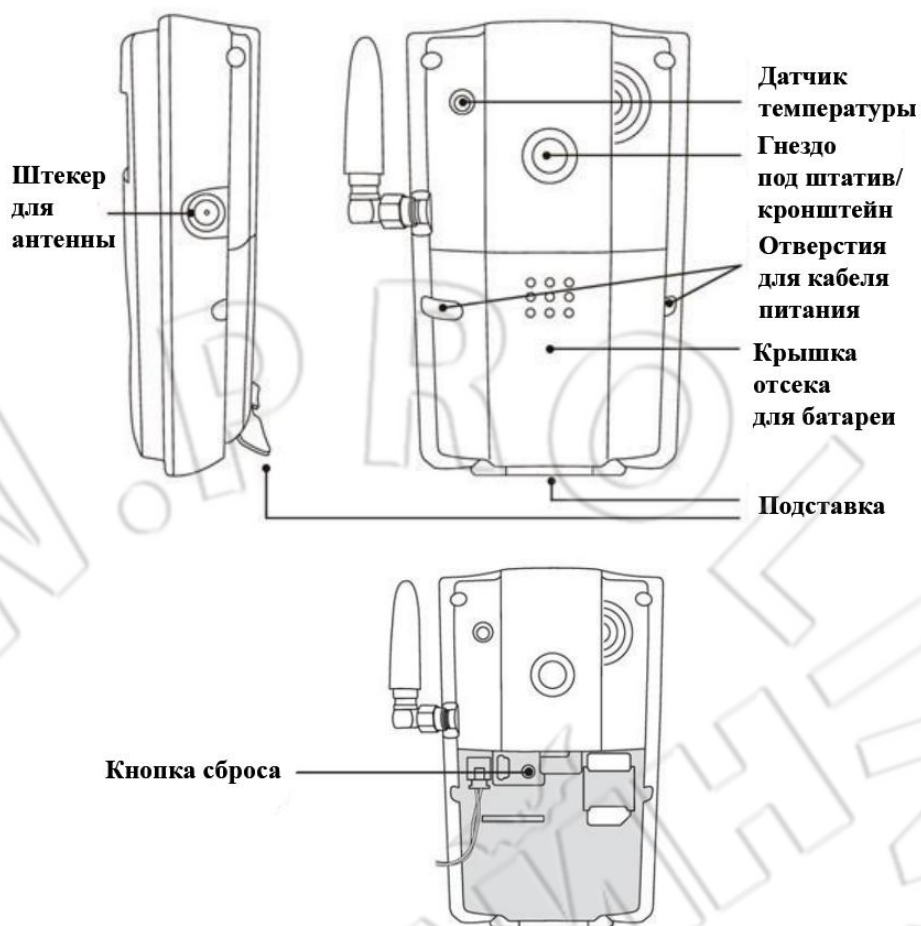


Рисунок 1. Элементы камеры

Совет: для обеспечения наилучшего качества изображения содержите объектив камеры в чистоте.

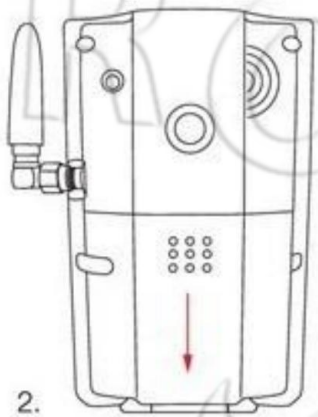
### 1.3. Состояние светового индикатора

Цвет	Действие	Состояние
Красный	Медленно мигает	Поиск сети.
	Быстро мигает	Сигнализация о сработавшем датчике движения.
	Горит постоянно	Не установлена SIM-карта; неисправна камера.
Зеленый	Горит постоянно	Режим охраны.
	Дважды мигает через каждые две секунды	Получена команда на переход в режим охраны, и камера активирует его через 20 секунд.
		Камера находится в состоянии задержки включения сигнализации.
	Медленно мигает	Режим охраны отключен.
	Быстро мигает	Обработка данных.
	Загорается через каждые две секунды	Сброс на первоначальные настройки; загрузка датчика.

Примечание: медленное мигание — один раз в секунду; быстрое — два раза в секунду.

## Глава 2. Установка

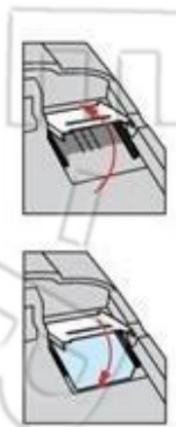
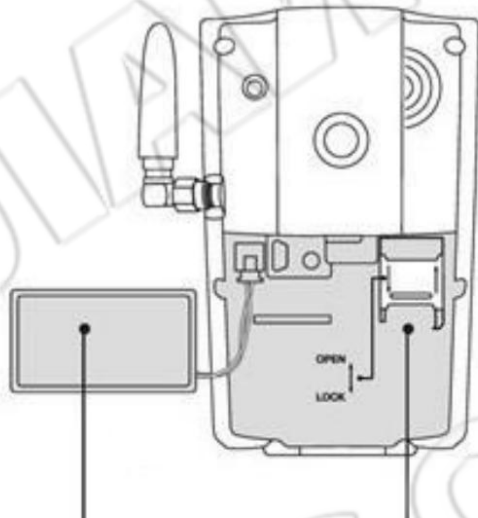
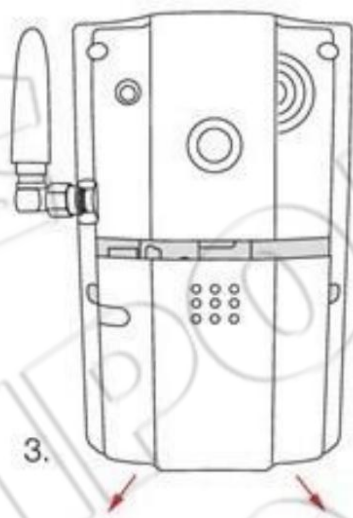
### 2.1. Монтаж антенны, подключение блока питания и установка SIM-карты



#### Монтаж антенны:

подсоедините антенну к штекеру, расположенному на камере.

#### Установка SIM-карты



Аккумуляторная батарея

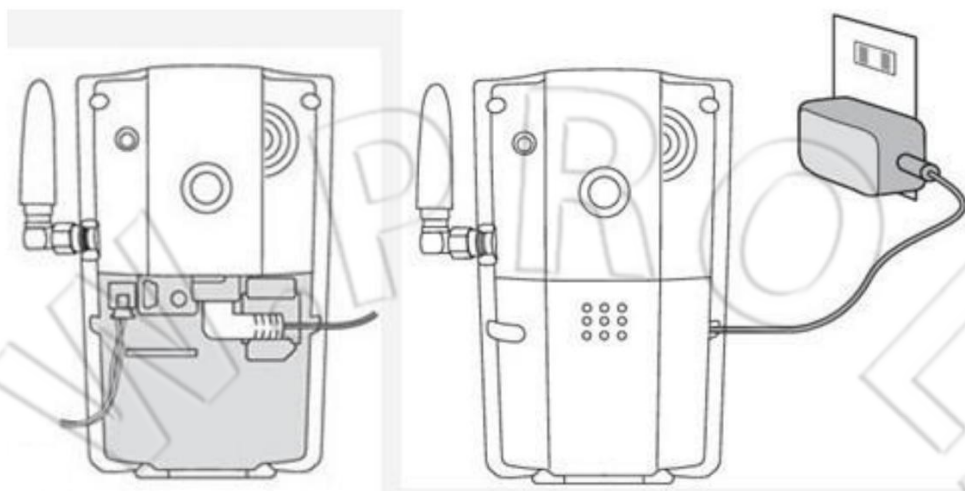
Держатель SIM-карты

- Снимите крышку отсека для батареи, где найдете держатель SIM-карты.
- Откройте держатель. Аккуратно установите в него SIM-карту. Убедитесь, что позолоченные контакты карты расположены снизу.
- Закройте держатель.
- Закройте крышку отсека для батареи.



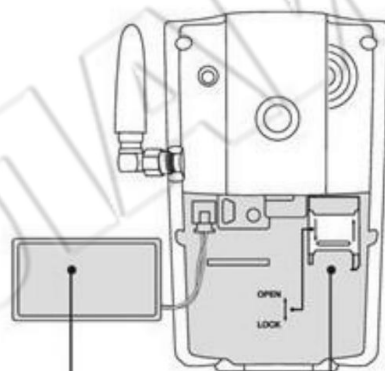
## 2.2. Блок питания и аккумуляторная батарея

### Подключение блока питания



- Подсоедините штекер блока к разъему питания камеры, а сам блок — к электрической розетке.

### Встроенная литиевая аккумуляторная батарея

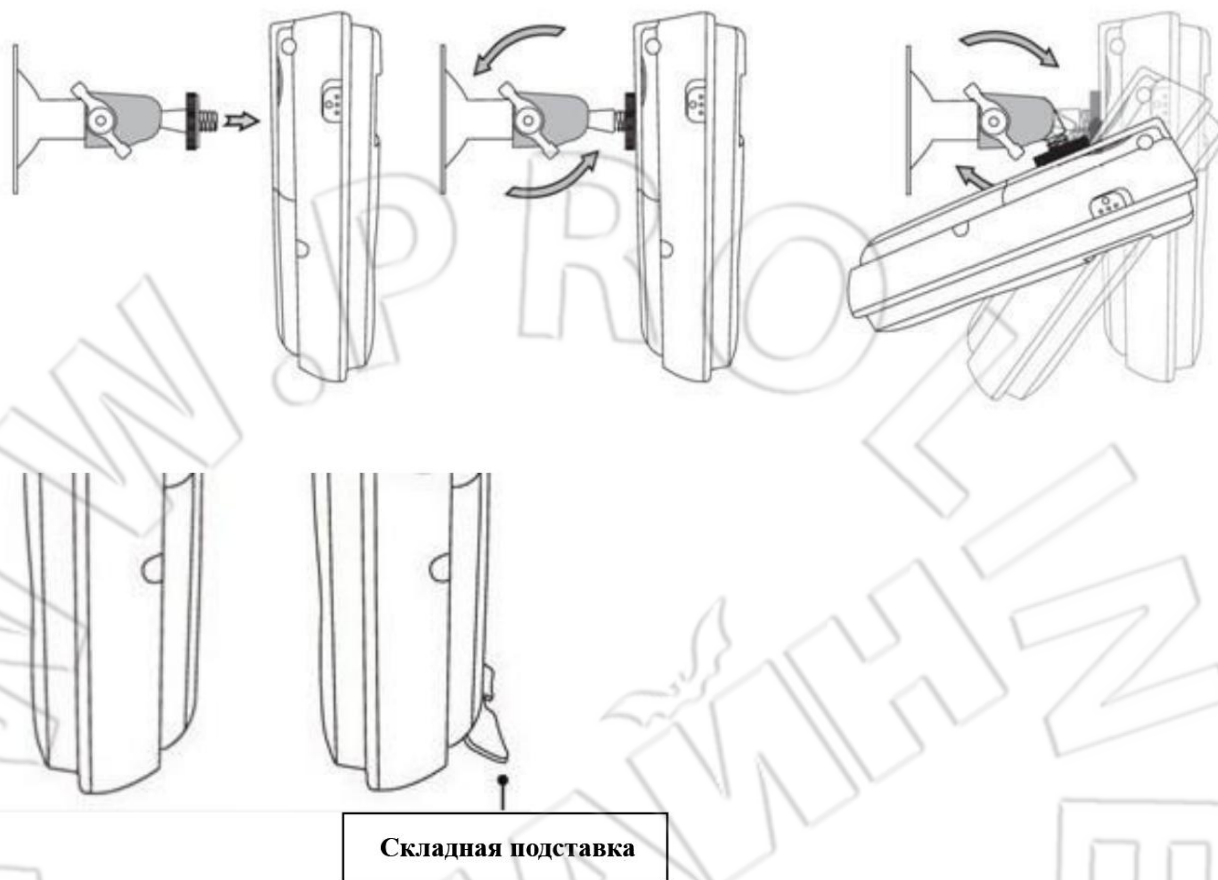


Аккумуляторная батарея

Держатель SIM-карты

- Камера оповещает пользователя при изменении способа питания. Например, если отключается или повреждается блок питания, камера посылает сообщение с текстом External power cut. The device is operating on battery (Сбой подачи питания от внешнего источника. Устройство работает от батаери.).
- Если вновь возобновляется подача питания от внешнего источника, то устройство отправляет сообщение с текстом The device is now resuming the use of external power source (Устройство возобновило питание от внешнего источника питания.).
- Если батарея разряжена, то камера не может сохранять сделанные настройки.

### 2.3. Монтаж кронштейна



- Снизу камеры есть специальная подставка для установки на столе.

### 2.4. Монтаж камеры

Камеру можно закрепить на стене (используя настенный кронштейн) или установить на любую горизонтальную поверхность.

Выбор места установки:

- чтобы избежать засветки изображения, не устанавливайте камеру в местах с ярким освещением;
- размещайте камеру минимум под углом 30° к месту съемки;
- уровень сигнала сотовой сети может влиять на скорость передачи изображения и качество передаваемого звука. Следовательно, нужно устанавливать устройство в местах уверенного приема сигнала сотовой сети;
- чтобы проверить качество изображений, после установки нужно сделать несколько тестовых снимков и отправить их на телефон. Если качество не устраивает, можно подкорректировать положение камеры.

## 2.5. Включение и отключение камеры

Действие	Световой индикатор	Состояние
Перевод переключателя в положение On.	На одну секунду загорается красным, затем гаснет на 20 секунд.	
	В течение 5 секунд медленно мигает красным.	
	Прозвучит тональный сигнал.	
	Медленно мигает зеленым; горит постоянно зеленым.	Отключен режим охраны; включен режим охраны.

**Отключение:** перевод переключателя в положение Off.

## Глава 3. Настройка

### 3.1. Уровень полномочий пользователя

Есть два уровня полномочий: **Master** (основной пользователь) и **Families** (дополнительные).

**Таблица 3.1. Отличия между полномочиями разных пользователей**

Функции	Тип пользователя	
	Master	Families
Изменение пароля	Да	Нет
Сигнализация	Прием SMS	Да
	Прием MMS	Да
	Прием вызовов	Да
	Получение снимков по электронной почте	Да
	Прием экстренных вызовов	Да
Вызов камеры и прослушивание происходящего	Да	Да
Получение снимков с помощью SMS-команды	Да	Да
Получение снимков по электронной почте	Да	Да
Настройка камеры с помощью SMS-команд		Нет

**Примечание:**

- Для просмотра изображений с камеры на телефоне с активированной службой MMS необходимо отправить с него SMS-команду с паролем.
- Если на телефоне активирована служба SMS, то с помощью него можно управлять камерой.

SMS-команды используются для изменения любых настроек камеры.

**Об SMS-командах:**

- 1) их формат: #код#содержимое#;

- 2) пароль должен состоять из 4 цифр;
- 3) 1234 — первоначальный пароль;
- 4) 16 цифр — максимальная длина телефонного номера;
- 5) камера отвечает после получения SMS-команды от пользователя.

**Примечание:**

- При написании команды нужно всегда вводить символ «#».
- Команды необходимо вводить без пробелов.

## **3.2. Настройка пароля основного пользователя (master)**

Данный пользователь обладает всеми полномочиями на смену настроек камеры и получение от нее сообщений сигнализации. Чтобы иметь возможность активировать все функции, пользователь должен сохранить свой номер телефона в памяти камеры. Можно использовать только один такой номер.

### **3.2.1. Добавление номера основного пользователя**

Перед первым использованием камеры или после сброса настроек на первоначальные необходимо ввести номер основного пользователя. Это можно сделать следующими способами.

Для добавления номера основной пользователь должен отправить со своего телефона на камеру следующее сообщение: **#00#** (1).

Если камера ответит, что такой номер уже есть, то нужно перейти к главе «Сброс настроек на первоначальные».

### **3.2.2. Смена номера основного пользователя**

Для смены номера пользователь должен отправить следующее текстовое сообщение:

**#14#новый номер#** (2).

### **3.2.3. Смена пароля**

Чтобы избежать несанкционированного использования камеры, необходимо перед эксплуатацией сменить ее пароль.

Для смены пароля пользователь должен отправить следующее текстовое сообщение:

**#18#старый пароль#новый пароль#** (3).

- Пароль состоит из четырех цифр.
- 1234 — первоначальный пароль.

### 3.3. Дополнительные пользователи (family)

У данных пользователей есть полномочия на прослушивание звука с камеры в реальном времени, получение снимков и уведомлений о срабатывании датчика движения. Основной пользователь вводит номера дополнительных. Данные пользователи должны помнить и хранить в безопасном месте телефонный номер камеры.

#### 3.3.1. Добавление пользователей

Для добавления основной пользователь должен отправить следующее текстовое сообщение:

**#07#номер пользователя#** (4).

- В камеру можно добавить до 4 номеров.

#### 3.3.2. Удаление пользователей

Для удаления одного пользователя основной пользователь должен отправить следующее текстовое сообщение: **#27#номер пользователя#** (5).

Для удаления всех: **#27#** (6).

### 3.4. Настройка сети

#### 3.4.1. Настройка службы MMS

В камере уже записаны настройки MMS большинства операторов связи, поэтому можно не вводить эти параметры. Если же эти настройки отсутствуют или оператор сменил их, то при отправке SMS-команды на получение изображений пользователям придет ответ вида Sorry, the network is busy, MMS sending failed (Сеть занята, не удалось отправить MMS.). Основной пользователь может ввести параметры MMS следующими способами.

##### Первый способ:

для ручного выбора параметров MMS из имеющихся необходимо отправить следующее текстовое сообщение: **#44#** (7).

##### Второй способ:

чтобы ввести собственные настройки, необходимо отправить сообщение следующего содержания: **#25#MMSC#Proxy IP#WAPProxyPort#HTTPProxyPort#APN#Username#Pssaword#** (8).

Куда входят вот эти настройки.

- MMSC означает MMS-центр, т.е., например, URL-адрес <http://mmsc>.
- Proxy IP — это IP-адрес для службы MMS. Например, 139.7.29.17.
- WAP Proxy Port — номер порта для WAP 1.2. Например, 9201.

- Http proxy Port — номер порта для WAP 2.0. Например, 80 или 8080.
- APN — название точки доступа.
- User Name — имя пользователя.
- Password — пароль.

Для получения текущих настроек сети необходимо отправить: **#25#** (9).

### 3.4.2. Настройка передачи данных

В камере уже записаны настройки передачи данных большинства операторов связи, поэтому можно не вводить эти параметры. Если же нельзя подключиться к сети, то можно вручную задать их.

#### Первый способ:

для выбора настроек из имеющихся необходимо отправить следующее текстовое сообщение:

**#45#** (10).

#### Второй способ:

чтобы ввести собственные настройки, необходимо отправить следующее сообщение:

**#24#APN#Username#Password#MCC#MNC# proxy#port#1#** (11).

Например, #24#live.vodafone.com###505#03##80#1#. Если какой-то параметр отсутствует, то можно не вводить их, а просто поставить #, как в примере выше.

Для получения текущих настроек передачи данных необходимо отправить: **#45#** (12).

### 3.4.3. Настройка электронной почты

Камера поддерживает функцию отправки снимков по электронной почте, для чего используется протокол SMTP. Перед первой отправкой необходимо ввести соответствующие настройки и включить функцию SMTP на сайте, где зарегистрирован почтовый ящик.

#### 3.4.4. Ввод настроек SMTP

**#26#email#password#SMTP#SMTP port#Type#tls#** (13).

Email — адрес электронной почты, используемый для отправки сообщений. Адреса электронной почты для отправки и получения могут отличаться или совпадать. Рекомендуется пользоваться одним и тем же адресом.

Password — пароль для входа в учетную запись электронной почты.

SMTP — протокол SMTP.

SMTP port — порт протокола SMTP.

Type — тип протокола: SMTP или SMTPS. 0 означает SMTP; 1 — SMTPS.

Tls — шифрование для доменов электронной почты hotmail и outlook. 0 означает, что шифрование отключено; 1 — включено.

Настройки для некоторых служб электронной почты.

- **Gmail:** порт SMTP — 465; тип протокола — SMTPS; шифрование отключено.  
#26#simpal@gmail.com# пароль#smtp.gmail.com#465#1#0#
- **Outlook, Hotmail:** порт SMTP — 25; тип протокола — SMTP; шифрование отключено.  
#26#simpal@outlook.com#пароль#smtp.live.com#25#0#1#
- **Корпоративная почта:** вместо сервера SMTP нужно вводить IP-адрес; тип протокола — SMTP; шифрование отключено.  
#26#sales@simpal.cn#пароль#218.85.138.181#25#0#0#

После ввода настроек будет отправлено одно подтверждающее письмо.

Просмотр текущих настроек SMTP: **#26#** (14).

На телефон придет сообщение с текущими параметрами электронной почты.

### 3.4.5. Добавление адреса электронной почты

Основной и дополнительные пользователи могут задать адрес электронной почты для приема сообщений сигнализации с камеры. К одному телефонному номеру можно привязать только один адрес.

Для добавления адреса электронной почты нужно отправить следующее сообщение:

**#09#адрес#** (15).

Для удаления адреса электронной почты нужно отправить следующую SMS-команду: **#09#** (16).

## Глава 4. Работа с камерой и ввод настроек

### 4.1. Прослушивание на телефоне звука с камеры в реальном времени

Основной и дополнительные пользователи могут позвонить на камеру (устройство автоматически отвечает на вызов) и прослушать происходящее в месте наблюдения. К камере может подсоединиться только один телефон.

### 4.2. Съемка изображений

Основной и дополнительные пользователи могут отправить SMS-команду и получить снимки по электронной почте или MMS.

#### 4.2.1. Съемка изображений по SMS-команде и отправка на телефон

Для съемки одного изображения и отправки его по MMS нужно отправить следующее сообщение:

**#03#** (17).

Для съемки нескольких изображений и отправки их по MMS нужно отправить следующее сообщение: **#03#кол-во изображений#** (18).

- Если качество изображения выбрано 320×240, то количество снимков должно быть от 1 до 5; если 640×480, то 1-2. (См. главу 4.4.). Качество изображения по умолчанию — 320×240(QVGA).

#### 4.2.2. Съемка изображений по SMS-команде и отправка по электронной почте

Перед использованием этой функции необходимо настроить параметры отправки по электронной почте. Для передачи снимков используется функция передачи данных, за которую взимает оплату оператор связи. Для съемки одного изображения и отправки его по электронной почте нужно отправить следующее сообщение: **#05#** (19).

Для съемки нескольких изображений и отправки их по электронной почте: **#05#количество#** (20).

#### 4.2.3. Отправка снимков по расписанию

Для ввода параметров автоматической отправки снимков по расписанию основной пользователь должен отослать следующую SMS-команду:

**#43#Mode#WorkDay#StartTime#EndTime#IntervalTime#** (21).

- **Mode** (режим): доступны значения 0 или 1; 0 — отправка по электронной почте; 1 — по MMS.
- **WorkDay** (день недели): диапазон значений — от 0 до 9; параметр может принимать только какое-то одно значение. В таблице ниже дано описание каждого значения.

Значение	День недели
0	Ежедневно
1	Понедельник
2	Вторник



3	Среда
4	Четверг
5	Пятница
6	Суббота
7	Воскресенье
8	Будние дни
9	Выходные

- **StartTime, EndTime** (время начала и окончания): состоят из четырех цифр (чч:мм); используется 24-часовой формат времени. Например, 0000 — это 00:00, а 2359 — 23:59. Если время окончания меньше времени начала, то первое задается концом следующего дня.
- **IntervalTime** (интервал времени): состоит из 2 или трех цифр, и принимает значения от 5 до 480.

Пример сообщения: #43#0#0#2100#0800#10#.

Здесь: расписание отключено; режим отправки — ежедневно по электронной почте; время отправки — 21:00-08:00; интервал — 10 минут.

Команда для включения отправки по расписанию: **#06#1#** (22).

Команда для отключения отправки по расписанию: **#06#0#** (23).

### 4.3. Перевод камеры в режим охраны и его отключение

#### 4.3.1. Перевод в режим охраны

- В этом случае активируется встроенный инфракрасный датчик движения, который реагирует на тепло. При его срабатывании камера автоматически отправляет сообщение сигнализации или делает вызов.
- После включения режима охраны у пользователя есть одна минута (отложенное включение) на то, чтобы покинуть охраняемую территорию, что поможет избежать ложных срабатываний.

##### Первый способ:

любой пользователь может отправить следующее сообщение: **#01#** (24).

##### Второй способ:

любой пользователь может набрать номер камеры и сбросить до того, как она снимет трубку. Таким образом можно перевести в камеру в режим охраны или отключить его.

#### 4.3.2. Сигнализация камеры

Как только сработает датчик движения, светодиодный индикатор начнет быстро мигать зеленым, затем красным, а после камера, согласно настройкам, отправит SMS, MMS, сообщение по электронной почте или совершит вызов. Завершив одно из действий, устройство обождет одну минут и снова перейдет в активное состояние.

### 4.3.3. Отключение режима охраны

Если режим охраны отключен, то ИК-датчик движения не работает.

**Первый способ:**

любой пользователь может отправить следующее сообщение: **#02#** (25).

**Второй способ:**

любой пользователь может набрать номер камеры и сбросить до того, как она снимет трубку. После этого устройство оповестит пользователя о том, что режим охраны отключен.

### 4.3.4. Включение режима охраны по расписанию

Для этого основной пользователь должен отправить следующее сообщение: **#04#1#** (26).

Для указания интервала включения режима охраны нужно отправить:

**#41#WorkDay#StartTime#EndTime#** (27).

Для отключения расписания: **#04#0#** (28).

Настройки **WorkDay** и **StartTime, EndTime** аналогичны описанным в главе 4.2.3.

## 4.4. Настройка разрешения изображений

Для смены разрешения любой пользователь может отправить следующую SMS-команду:

**#22#значение#** (41).

- Значение 1 указывает на разрешение 320 × 240 (пикселей), используемое по умолчанию для небольшого экрана мобильных телефонов. Размер MMS с таким изображением будет равен примерно 35 килобайтам.
- Значение 2 указывает на разрешение 640 × 480. Размер MMS с таким изображением будет равен примерно 65 килобайтам.
- Значение 3 указывает на разрешение 1280 × 768. Размер MMS с таким изображением будет равен примерно 170 килобайтам. Такие снимки лучше отправлять по электронной почте.

## 4.5. Настройка количества снимков

Любой пользователь может указать количество изображений, снимаемых при срабатывании сигнализации. Для этого нужно отправить сообщение: **#21#количество#** (42).

- 5 — максимальное число снимков для разрешения 320 × 240.
- 3 — для разрешения 640 × 480.
- 2 — для разрешения 1280 × 768.

#### **4.6. Тональный сигнал при срабатывании сигнализации**

Для включения тонального сигнала основной пользователь должен отправить следующее сообщение: **#30#1#** (43).

Для отключения: **#30#0#** (44).

#### **4.7. SMS-оповещение о срабатывании сигнализации**

Для отключения оповещения основной пользователь должен отправить сообщение:

**#11#0#** (45).

Для включения: **#11#1#** (46).

#### **4.8. Отправка изображений при срабатывании сигнализации**

Для отправки снимков по MMS основной пользователь должен отослать сообщение:

**#12#1#** (47).

Для отправки по электронной почте (по умолчанию): **#12#2#** (48).

Для отключения этой функции: **#12#0#** (49).

#### **4.9. Телефонный вызов при срабатывании сигнализации**

Для отключения вызова (по умолчанию) основной пользователь должен отправить сообщение:

**#13#0#** (50).

Для включения вызова: **#13#1#** (51).

Камера звонит основному и дополнительным пользователям не более трех раз. Если никто не снимает трубку, то устройство автоматически завершает вызов.

#### **4.10. SMS-оповещение дополнительных пользователей**

Для отключения оповещения (по умолчанию) основной пользователь должен отправить сообщение: **#32#0#** (52).

Для включения: **#32#1#** (53).

#### **4.11. Отправка изображений (MMS-оповещение) дополнительным пользователям**

Для включения оповещения (по умолчанию) основной пользователь должен отправить сообщение: **#33#1#** (54).

Для отключения: **#33#0#** (55).

#### **4.12. Оповещение по электронной почте дополнительных пользователей**

Для включения оповещения основной пользователь должен отправить сообщение:

**#23#0#** (56).

Для отключения: **#23#1#** (57).

#### **4.13. Включение/отключение светодиодного индикатора**

Если индикатор включен, то он указывает на состояние камеры. Чтобы сделать камеру незаметной, можно отключить его. Для отключения индикатора основной пользователь должен отправить сообщение: **#31#0#** (58).

Для включения: **#31#1#** (59).

#### **4.14. Включение/отключение ИК-подсветки**

В камеру встроены 10 инфракрасных светодиодов, предназначенных для съемки в темноте. Для включения подсветки основной пользователь должен отправить сообщение:

**#20#mode#time#** (60).

**Mode** — это режим работы подсветки. Есть три режима: 1 — автоматический; 2 — постоянно включена; 3 — отключена. Первый означает, что светодиоды автоматически включаются при наступлении темноты; второй — что подсветка всегда загорается при обнаружении движения; третий — что она отключена даже в темноте.

**Time** — длительность работы подсветки; может принимать значения от 1 до 180 секунд.

#### **4.15. Оповещение о смене источника питания**

Для включения оповещения основной пользователь должен отправить сообщение:

**#35#1#** (61).

Для отключения: **#35#0#** (62).

#### **4.16. Проверка состояния камеры**

Любой пользователь может проверить состояние и настройки камеры, для чего нужно отправить следующее сообщение: **#10#** (63).

Основной пользователь может проверить прошивку, IMEI и уровень сигнала сотовой сети, для чего ему нужно отправить сообщение: **#40#** (64).

#### 4.17. Перезапуск камеры

Иногда камера не может подключиться к сотовой сети, поэтому для повторного применения сетевых настроек необходимо перезапустить устройство. Для этого основной пользователь должен отправить сообщение: **#42#пароль#** (65).

#### 4.18. Сброс настроек на первоначальные

Если пользователь забыл основной номер или камера некорректно работает, можно сбросить ее настройки. При этом удаляются все внесенные номера и сбрасываются все настройки. Пользователю придется снова ввести номер.

**Первый способ:** сброс с помощью кнопки на камере:

- перевести камеру в активный режим и зарегистрировать ее в сети;
- снять крышку отсека для батареи и найти рядом с разъемом питания кнопку сброса;
- нажать и удерживать ее в течение 5 секунд, после чего камера издаст тональный сигнал;
- настройки успешно сброшены на первоначальные.

**Второй способ:** отправить SMS-команду: **#19#пароль#** (66).

### Глава 5. Устранение общих неисправностей

№	Неисправность	Возможная причина	Решение
1	Камера не запускается (индикатор активен).	Другой пользователь уже настроил камеру.	Сброс настроек на первоначальные.
2	Не работает ни одна функция (индикатор активен).	Не активированы функции Caller ID, MMS, передачи данных; недостаточно средств на SIM-карте.	Свяжитесь с оператором связи и активируйте функции. Положите деньги на счет.
3	Индикатор постоянно горит красным.	Не опознается или не найдена SIM-карта.	Некорректно установлена SIM-карта. Отключите и снова включите камеру.
4	Камера не реагирует на действия.	Камера работает в необычном режиме.	Выключите камеру, проверьте SIM-карту или сбросьте настройки на первоначальные.
6	После запуска камеры	Слабый сигнал сети или сеть	Установите камеру в другое

	индикатор загорается красным и не загорается зеленым.	занята.	место, где лучше сигнал, и повторите попытку.
		Включена функция проверки PIN-кода.	Отключите проверку PIN-кода.
		SIM-карта недействительна.	Свяжитесь с оператором связи.
7	Не запускается камера, долгое время работавшая от аккумуляторной батареи.	Разряжена батарея.	Подключите камеру к внешнему источнику питания и зарядите батарею (хотя бы в течение часа), затем перезапустите устройство.

**Примечание:** если проблема остается, свяжитесь с продавцом или обратитесь в сервисный центр.

## Глава 6. Технические характеристики

Блок питания	Вход: 100~240В/50Hz выход: 12 В, 1 А постоянного тока
Рабочая температура:	-10°C~+45°C
Температура хранения:	-20°C~+60°C
Относительная влажность:	10-90%, без образования конденсата
Стандарт сотовой связи:	GSM 850/ 900/ 1800/ 1900 МГц WCDMA /HSUP A 2100 МГц (дополнительно 850/ 1900)
Формат изображений:	JPEG
Разрешение:	320×240,640×480, 1280×768
Матрица:	5 мегапикселей
Угол обзора:	68 градусов
Расстояние съемки ночью:	≤ 3 м
Расстояние обнаружение датчиком движения:	≤ 7 м
Чувствительность микрофона:	≤ 6 м
Литиевая аккумуляторная Батарея:	800 мА·ч
Время работы от батареи в ждущем режиме:	3-4 часа (в зависимости от активности сети)

## Приложение. Список SMS-команд

Категория	Функция	Команда	Тип пользователя
Работа с пользователем	Добавление номера основного пользователя	(1) #00#	Основной
	Смена номера основного пользователя	(2) #14#новый номер#	Основной
	Смена пароля	(3) #18#старый пароль#новый пароль#	Основной
	Добавление дополнительного пользователя	(4) #07#номер пользователя#	Основной
	Удаление дополнительного пользователя	(5) #27#номер пользователя#	Основной
	Удаление всех дополнительных пользователей	(6) #27#	Основной
Параметры сети	Ручной выбор параметров MMS	(7) #44#	Основной
	Ввод параметров MMS	(8) #25#MMSCenter# ProxyIP#WAPProxyPort#HTTPProxyPort #APN#пользователь#пароль#	Основной
	Просмотр параметров MMS	(9) #25#	Основной
	Ручной выбор настроек передачи данных	(10) #45#	Основной
	Ввод настроек передачи данных	(11) #24#APN#пользователь#пароль#MCC #MNC#	Основной
	Просмотр настроек передачи данных	(12) #24#	Основной
Настройки электронной почты	Ввод настроек для отправки электронной почты	(13) #26#email#пароль#STMP#SMTP port#	Основной
	Просмотр настроек	(14) #26#	Основной
	Ввод адреса электронной почты для получения	(15) #09#email#	Основной Дополнительные
	Удаление адреса электронной почты для получения	(16) #09#	Основной Дополнительные
Съемка изображений	Съемка одного изображения и отправка его на телефон	(17) #03#	Основной Дополнительные
	Съемка нескольких изображений и отправка их на телефон	(18) #03#количество#	Основной Дополнительные
	Съемка одного изображения и отправка его по электронной почте	(19) #05#	Основной Дополнительные
	Съемка нескольких изображений и отправка их	(20) #05#количество#	Основной Дополните

	по электронной почте		льные
Отправка снимков по расписанию	Автоматическая отправка снимков по расписанию	(21) #43#Mode#WorkDay#StartTime#EndTime#Interval#	Основной
	Включение отправки по расписанию	(22) #06#1#	Основной
	Отключение отправки по расписанию	(23) #06#0#	Основной
Включение и отключение режим охраны	Включение вручную	(24) #01#	Основной Дополнительные
	Отключение вручную	(25) #02#	Основной Дополнительные
	Включение режима охраны по расписанию	(26) #04#1#	Основной
	Интервала включения режима охраны	(27) #41#WorkDay#StartTime#EndTime#	Основной
	Отключение режима охраны по расписанию	(28) #04#0#	Основной
ИК-датчик движения	Включение датчика (по умолчанию)	(30) #17#1#	Основной
	Отключение датчика	(31) #17#0#	Основной
	Включение оповещения о повышенной температуре	(38) #15#1#	Основной
	Указание диапазона температур	(39) #16#мин.темпер.#макс.темпер.#	Основной
	Отключение оповещения о повышенной температуре	(40) #15#0#	Основной
Изображение	Качество снимков	(41) #22#значение#	Основной
	Кол-во снимков при срабатывании сигнализации	(42) #21#кол-во#	Основной
Настройки сигнализации	Тональный сигнал при срабатывании сигнализации	(43) #30#1#	Основной
	Отключение тонального сигнала при срабатывании сигнализации (по умолчанию)	(44) #30#0#	Основной
	Отключение SMS-оповещения	(45) #11#0#	Основной
	Включение SMS-оповещения (по умолчанию)	(46) #11#1#	Основной
	Включение MMS-оповещения	(47) #11#1#	Основной
	Включение оповещения по электронной почте	(48) #12#2#	Основной
	Отключение отправки изображений при срабатывании сигнализации	(49) #12#0#	Основной
Настройки вызова	Отключение вызова при срабатывании сигнализации (по умолчанию)	(50) #13#0#	Основной
	Включение вызова при	(51) #13#1#	Основной



	срабатывании сигнализации		Дополнительные
Оповещение дополнительных пользователей	Отключение SMS-оповещения	(52) #32#0#	Основной
	Включение SMS-оповещения	(53) #32#1#	Основной
	Включение MMS-оповещения	(54) #33#1#	Основной
	Отключение MMS-оповещения	(55) #33#0#	Основной
	Отключение оповещения по электронной почте	(56) #23#0#	Основной
	Включение оповещения по электронной почте	(57) #23#1#	Основной
Световой индикатор	Отключение светового индикатора	(58) #31#0#	Основной
	Включение светового индикатора	(59) #31#1#	Основной
Настройка ночной ИК-подсветки	Ввод настроек ИК-подсветки: режим и время	(60) #20#режим#время#	Основной
Оповещение о смене источника питания	Включение оповещения	(61) #35#1#	Основной
	Отключение оповещения	(62) #35#0#	Основной
Проверка состояния камеры	Просмотр текущих настроек и состояния	(63) #10#	Основной
	Просмотр информации о версии прошивки, IMEI и уровне сигнала	(64) #40#	Основной
Перезапуск	Ручной перезапуск камеры	(65) #42#пароль#	Основной
Сброс	Сброс настроек на первоначальные	(66) #19#пароль#	Основной